

辽宁理工学院

教 案

课 程 名 称	国际贸易单证实务
开 课 单 位	工商管理学院
授 课 学 期	2020-2021（2）学期
	国际经济与贸易 191 班
授 课 班 级	国际经济与贸易 192 班
授 课 教 师	刘宇宸妃

修订时间：2021 年 2 月

课程讲授

- 1) 电汇的概念与适用情况
2) 电汇的流程

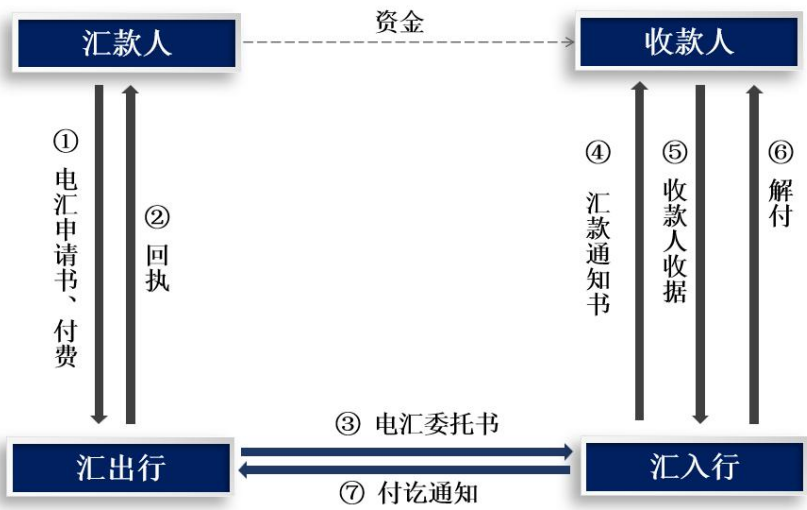


图 1：电汇流程图

【样单】国家外汇管理局境外汇款申请书

(2) 信汇

- 1) 信汇的概念与适用情况
2) 信汇的流程

(3) 票汇

- 1) 票汇的概念与适用情况
2) 票汇的流程

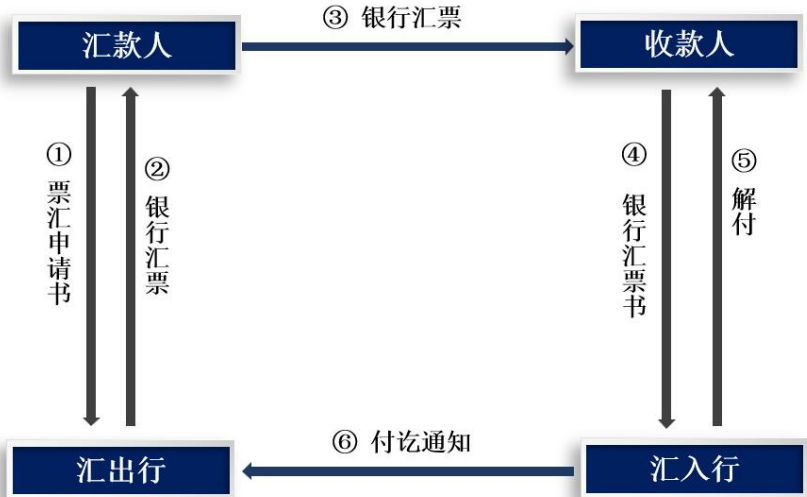


图 2：票汇流程图

- (4) 我国汇付业务实践
(5) 三种汇付方式的比较

分步演示电汇流程及当事人工作。

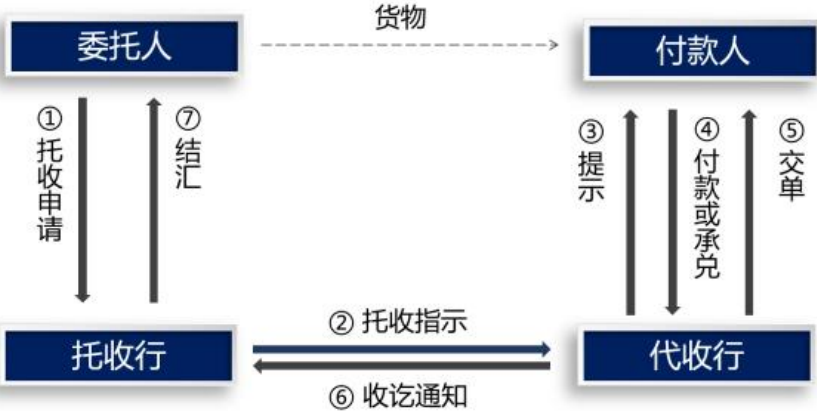
样单项目说明
4 分钟
与电汇对比、强调不同点。

8 分钟

分步演示票汇流程及当事人工作；
强调与电汇、信汇、票汇流程中的差异。

3 分钟
7 分钟

课程讲授		电汇	信汇	票汇	对比分析三种汇付方式的特点
	优点	速度快、安全	费用较为低廉	收费低、取款灵活、可替代现金流通；	
	缺点	费用较高	收到汇款时间较长	周转时间较长、安全性较低。	
	银行占用客户资金	不可以	汇出行可以	汇出行可以	
	成本	高	较低	低	
	速度	快	慢	慢	
	灵活性	无体现	无体现	汇票可流通转让；不必由银行通知汇款	
	安全	安全	有可能遗失或延误	有可能遗失或延误	
	【知识拓展】何为 SWIFT				2 分钟
	2. 按货款支付与货物送运时间先后分为预付货款和货到付款。				5 分钟
	（1）预付货款				结合实际业务情况举例说明。
	1) 随订单付款				
	2) 装运前 XXX 天付款				
	3) 装运后 XXX 天付款，但必须付款赎单				
	（2）货到付款				3 分钟
1) 售定				对比评价。	
2) 寄售					
预付货款与货到付款结算方式评价					
【课堂讨论】在当今的国际贸易结算中，电汇结算的比重日益提升，请说明根本原因有哪些？在什么情况下使用汇付结算比较适宜？				3 分钟	
（三）汇付方式的特点				4 分钟	
1. 手续简便、费用最少				对比汇付讲解各当事人身份、主要业务工作	
2. 商业信用					
3. 风险大					
4. 资金负担不平衡					
二、托收				3 分钟	
托收是指债权人（出口人）出具汇票委托银行向债务人（进口人）收取货款的一种支付方式。					
（一）托收方式的当事人					
基本当事人：					
1. 委托人				对比汇付讲解各当事人身份、主要业务工作	
2. 托收银行					
3. 代收银行					

课程讲授	<p>4. 付款人 其他当事人： 1. 提示行 2. 需要时的代理</p> <p>（二）托收的种类</p> <p>按照有无随附单据，可以分为光票托收和跟单托收，其中跟单托收中根据代收行向进口商交单条件的不同，跟单托收分为付款交单和承兑交单。</p> <p>1. 付款交单 （1）即期付款交单 （2）远期付款交单</p> <p>2. 承兑交单</p> <p>（三）跟单托收的业务流程</p>  <p>图 3：跟单托收流程图</p> <p>（四）跟单托收方式下的资金融通</p> <p>1. 托收出口押汇 2. 凭信托收据借单</p> <p>（五）托收方式的性质</p> <p>1. 商业信用 2. 对进口方的资金融通</p> <p>（六）托收方式的利弊分析</p> <p>1. 对进出口商的利弊分析 （1）对进口商的利弊分析 （2）对出口商的利弊分析</p> <p>【案例分析】托收方式骗货案</p> <p>2. 出口商的风险防范措施 （1）不可将货物发给银行或进口商。 （2）要自办保险。</p>	<p>及作用。</p> <p>4 分钟</p> <p>8 分钟</p> <p>与汇付基本流程对比分析并分步演示流程及当事人工作、</p> <p>5 分钟</p> <p>2 分钟 与汇付对比讲解</p> <p>8 分钟 进口商、出口商对比分析</p> <p>5 分钟 思政教育：掌握国际贸易结算法律法规，培养</p>
------	-------------------------------------------------------------------------------------------------------------------------------------------------------------------------------------------------------------------------------------------------------------------------------------------------------------------------------------------------------------------------------------------------------------------------------------------------------------------------------------------------------------------------------------------------------------------------------------------------------------------------------------------	---------------------------------------------------------------------------------------------------------------------------------------------------------------------------

课程讲授	<p>(3) 经常调查，布置代理人。</p> <p>(4) 灵活使用结算方式。</p> <p>(七) 托收统一规则</p> <p>由国际商会制订，现行版本 URC522，于 1996 年 1 月 1 日起正式实施，全文共 26 条，分为总则、托收形式和结构、提示方式、义务和责任、付款、利息和手续费及其他费用、其他规定共 7 个部分。</p> <p>(八) 使用托收方式应注意的问题</p> <ol style="list-style-type: none"> 1. 认真调查进口方的资信情况、经营能力和经营作风。 2. 代收行一般不能由进口人指定，以防代收行信用不佳。 3. 出口合同应争取按 CIF 或 CIP 条件成交，也可投保出口信用保险。不采用 CIF 或 CIP 条件时，应投保卖方利益险。 4. 出口方应慎重选择远期付款交单。 5. 与对贸易管制和外汇管制较严的国家的客户做交易时，应确保对方取得了相应许可证后才予以发货。 6. 运输单据应作成空白抬头并加背书，如需作代收行抬头，应事先征得其同意。 7. 严格按合同规定装运货物和制作单据，以防被买方找到借口拒付货款。 8. 为降低风险，可与其他支付方式如预付款、信用证方式等相结合。 	<p>知法、懂法、守法、廉洁自律的单证工作人员。</p> <p>2 分钟</p> <p>3 分钟</p> <p>思政教育：紧跟国际贸易发展，清醒认识，不断提升国际贸易单证工作人员职业素养。</p>
教学小结	<div data-label="Diagram"> <pre> graph LR A[商业信用结算方式] --> B[汇付] A --> C[托收] B --> B1[汇付的含义] B --> B2[汇付方式的当事人] B --> B3[汇付方式的种类] B --> B4[汇付方式的特点] C --> C1[托收的含义] C --> C2[托收方式的当事人] C --> C3[托收方式的种类] C --> C4[跟单托收的业务流程] C --> C5[跟单托收方式下的资金融通] C --> C6[托收方式的性质] C --> C7[托收方式的利弊分析] C --> C8[托收统一规则] C --> C9[使用托收方式的注意事项] </pre> </div>	2 分钟
课后练习	请分析跟单托收利弊，出口商在托收项下有哪些必须注意的事项？	1 分钟

参考资料	1. 孙继红，国际贸易单证实务：7.3 商业信用结算方式——汇付与托收 2. 沈建军，国际贸易单证实务：4.1 商业信用结算方式 3. 姜学军，国际结算（第五版）：5.1、5.2 国际贸易结算方式——汇款和托收 4. 国际商会《托收统一规则 URC522》 5. SWIFT 说明
教学反思	

第四章 国际贸易结算方式与单据

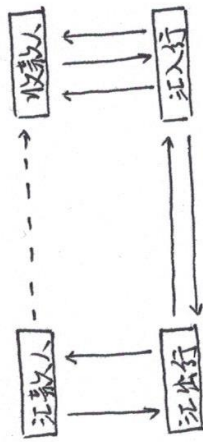
第一节 商业信用结算方式

一、汇付

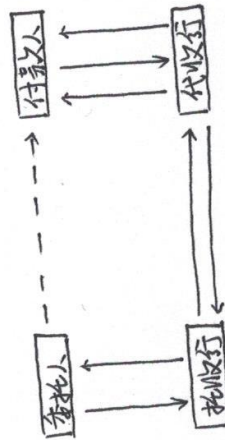
- (一) 汇付方式的当事人
- (二) 汇付方式的种类
 1. 按传递付款指令不同
 - 电汇
 - 信汇
 - 票汇
 2. 按货款支付与是否贷后
 - 预付货款
 - 货到付款

(三) 汇付方式的特点

汇付：



跟单托收：



二、托收

- (一) 托收的当事人
- (二) 托收的种类
 - 光票托收
 - 跟单托收
 - 付款交单 [即期, 远期]
 - 承兑交单

(三) 跟单托收业务流程

(四) 跟单托收方式下的资金融通

(五) 托收的性质

(六) 托收的利弊分析

(七) 托收统一规则

(八) 注意事项